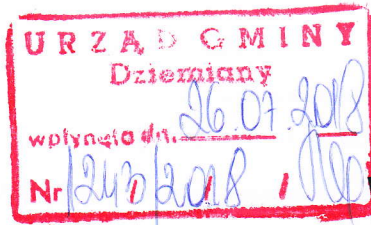


Inwestor :
Powiat Kościerski
Zarząd Dróg Powiatowych w Kościerzynie
ul. Drogowców 2, 83-400 Kościerzyna



Dnia 25.07.2018r.

Wójt Gminy
Dziemiany

Działający z upoważnienia * :

Michał Hirsz

ul. Szafirowa 8, 80-209 Chwaszczyno
tel. 501647252, e-mail: hthmhirsz@gmail.com

WNIOSK

o ustalenie lokalizacji inwestycji celu publicznego pod nazwą:

„Odbudowa mostu na rzece łączącej j.Słupino i j.Cheb. na drodze nr 2402G w km 4+200”

w ramach inwestycji pn.: „odbudowa dróg powiatowych uszkodzonych podczas nawałnicy z 2017r”.

na działce / działkach nr 59, 18/1, 7, 21/2, 6

.....
położonej w województwie pomorskim, powiat kościerski, gmina Dziemiany, obręb Piechowice

w granicach oznaczonych na załączniku graficznym (mapa zasadnicza) koloremczerwonym.....

(w przypadku inwestycji liniowej, sieciowej lub drogowej narysować proponowany przebieg)

Charakterystyka inwestycji :

1) planowany sposób zagospodarowania terenu - rodzaj inwestycji:

Z uwagi na zły stan techniczny istniejącego drewnianego obiektu mostowego koniecznym jest jego rozbiórka i odbudowa obiektu w tej samej lokalizacji. Planowane zamierzenie to inwestycja infrastrukturalna.

.....
(rodzaj inwestycji: produkcyjna - rodzaj, usługowa - rodzaj, handlowa, mieszkaniowa, infrastrukturalna, inna)

2) charakterystyka zabudowy i zagospodarowania terenu:

Planuje się budowę obiektu inżynierskiego w postaci mostu. Długość nowego mostu do 20 m, szerokość do 10 m. Jezdnia na moście utwardzona na odcinku do 20 m. Materiały konstrukcyjne mostu: beton, stal.

(budynek wolnostojący, podpiwniczony, zabudowa bliźniacza, szeregowa, dach wysoki, płaski)

- orientacyjna powierzchnia zabudowy -200.... m² w tym orientacyjna powierzchnia handlowa m²

- przewidywana ilość kondygnacji -

- przewidywana szerokość elewacji frontowej

- geometria dachu (kął nachylenia, wysokość kalenicy i układ połączeń dachowych)

- przewidywany sposób wykonania -konstrukcja żelbetowa, stalowa.....

.....
(konstrukcja murowana tradycyjna, żelbetowa, stalowa, drewniana, wykończenie elewacji i pokrycie dachu - przewidywany rodzaj materiałów)

- przewidywany sposób zagospodarowania terenu wolnego od zabudowy, w granicach objętych wnioskiem :

.....nie przewiduje się.....

(np. zieleń rekreacyjna, uprawy ogrodnicze, plac gospodarczy)

3) obsługa komunikacyjna:

- przewidywany niezbędny dojazd do działki / obiektu, od drogi publicznejobiekt w ciągu drogi.....

(określić proponowane usytuowania dojazdu lub wrysować ołówkiem na mapie)

–przewidywana niezbędna ilość **miejsc parkingowych**: dla samochodów osobowych mieszkańcównie dotyczy szt., dla samochodów osobowych pracowników i klientów szt., dla samochodów dostawczych szt.
–miejsca parkingowe będą zlokalizowane na działce /terenie własnym, sąsiednim

4) określenie zapotrzebowania na *:

–wodę z: sieci wodociągowej / ujęcia własnego – studni: kopanej / wiercanej, w ilości m³/miesiąc

–energię elektryczną z sieci energetycznej: napowietrznej / kablem ziemnym w ilości

–gaz z sieci w ilości

–ciepło: z sieci c.o. / kotłowni własnej, opalanej

–odprowadzenie ścieków do kanalizacji sanitarnej / zbiornika (szamba, przydomowej oczyszczalni ścieków) w ilości m³/miesiąc

–odprowadzenie wód deszczowych do: kanalizacji deszczowej / odbiornika, na terenie własnym /

–usuwanie odpadów stałych do pojemników / kontenerów, dzierżawionych od

5) dane charakteryzujące wpływ inwestycji na środowisko:

a) (w przypadku braku obowiązku przeprowadzenia postępowania w sprawie oceny oddziaływania na środowisko)

Przedmiotem przedsięwzięcia jest odbudowa mostu na rzece łączącej jezioro Słupino i jezioro Chleb w ciągu drogi powiatowej nr 2402G w km 4+200. Most wybudowany będzie w miejsce istniejącego, którego stan techniczny jest niedostateczny. Inwestycja realizowana będzie w ramach zadania związanego z odbudową dróg powiatowych uszkodzonych podczas nawałnicy z 2017 r. Obiekt mostowy usytuowany jest w ciągu drogi powiatowej o nawierzchni gruntowej relacji Piechowice - Tomaszewo.

Inwestycja prowadzona będzie na działkach nr 59, 7, 18/1, 21/2 i 6 obręb Piechowice.

Działka nr 59, zgodnie z ewidencją gruntów, stanowi wody płynące jeziora Cheb, będące własnością osób fizycznych, w użytkowaniu Agencji Nieruchomości Rolnych w Gdańsku. W rzeczywistości jest to odcinek cieku łączącego jezioro Cheb z jeziorem Słupino.

Zgodnie z zapisami art. 212 ustawy Prawo wodne prawa właścicielskie w stosunku do śródlądowych wód płynących stanowiących własność Skarbu Państwa wykonują Wody Polskie. Działka nr 18/1, zgodnie z ewidencją gruntów, stanowi drogę, będącą własnością Skarbu Państwa, w użytkowaniu Gminy Dziemiany. W rzeczywistości jest to droga o randze powiatowej, której zarządzającym jest Zarząd Dróg Powiatowych w Kościerzynie – jednostka organizacyjna Powiatu Kościerskiego. Działka nr 7, zgodnie z ewidencją gruntów, stanowi drogę, będącą własnością osoby fizycznej. W rzeczywistości jest to droga o randze powiatowej, której zarządzającym jest Zarząd Dróg Powiatowych w Kościerzynie – jednostka organizacyjna Powiatu Kościerskiego. Działki nr 21/2, 6 stanowią własność osób fizycznych.

Działka nr 18/1, zgodnie z ewidencją gruntów, stanowi drogę, będącą własnością Skarbu Państwa, w użytkowaniu Gminy Dziemiany. W rzeczywistości jest to droga o randze powiatowej, której zarządzającym jest Zarząd Dróg Powiatowych w Kościerzynie – jednostka organizacyjna Powiatu Kościerskiego. Działki nr 21/2, 6 stanowią własność osób fizycznych.

Klasyfikacja przedsięwzięcia

W rozporządzeniu Rady Ministrów z dnia 9 listopada 2010 r. w sprawie przedsięwzięć mogących znacząco oddziaływać na środowisko (t.j. Dz.U. z 2016 r. poz. 71) określone są w § 3 ust. 1 pkt 60 drogi o nawierzchni twardej o całkowitej długości przedsięwzięcia powyżej 1 km inne niż wymienione w § 2 ust. 1 pkt 31 i 32 oraz **objekty mostowe w ciągu drogi o nawierzchni twardej**, z wyłączeniem przebudowy dróg oraz obiektów mostowych, służących do obsługi stacji elektroenergetycznych i zlokalizowanych poza obszarami objętymi formami ochrony przyrody, o których mowa w art. 6 ust. 1 pkt 1–5, 8 i 9 ustawy z dnia 16 kwietnia 2004 r. o ochronie przyrody.

Przedmiotowy most jest zlokalizowany w ciągu drogi o nawierzchni gruntowej w związku z powyższym przedmiotowe zamierzenie nie jest zaliczane do przedsięwzięć określonych rozporządzeniu Rady Ministrów z dnia 9 listopada 2010 r. w sprawie przedsięwzięć mogących znacząco oddziaływać na środowisko (t.j. Dz.U. z 2016 r. poz. 71).

Lokalizacja w terenie

W ramach przedsięwzięcia, na działkach nr 59, 7 i 18/1, obręb Piechowice, gmina Dziemiany, powiat kościerski, województwo pomorskie, planowana jest budowa mostu w ciągu drogi powiatowej w miejscowości Piechowice. Planowane zamierzenie inwestycyjne realizowane będzie w miejscu istniejącego mostu będącego w złym stanie technicznym. Działki nr 59, 7 i 18/1 zlokalizowane są w odległości około 700 m (w linii prostej) na północny-wschód od centrum miejscowości Piechowice.

Najbliższa zabudowa

Najbliższe budynki zabudowy mieszkaniowej jednorodzinnej zlokalizowane są przy drodze gminnej – działce nr 147:

- w miejscowości Dąbrówka w odległości 450 m od mostu w kierunku północno-wschodnim
- w miejscowości Piechowice w odległości 470 m od mostu w kierunku południowo-zachodnim
- w miejscowości Tomaszewo w odległości 500 m od mostu w kierunku północno-zachodnim.

W bezpośrednim sąsiedztwie inwestycji znajdują się:

- północ – grunty rolne – łąki,
- wschód – grunty rolne – łąki, dalej jezioro Słupino,
- południe – grunty rolne – łąki,
- zachód – jezioro Cheb.

W otoczeniu przedsięwzięcia brak jest obszarów określonych w art. 63 ustawy o udostępnianiu informacji o środowisku i jego ochronie, udziale społeczeństwa w ochronie środowiska oraz o ocenach oddziaływania na środowisko takich jak:

- obszary wybrzeży,
- obszary górskie,
- obszary stref ochronnych ujęć wód i obszary ochronne zbiorników wód śródlądowych,
- obszary, na których standardy jakości środowiska zostały przekroczone,
- obszary o krajobrazie mającym znaczenie historyczne, kulturowe lub archeologiczne,
- uzdrowiska i obszary ochrony uzdrowiskowej.

Teren działki nie podlega szkodom górnictwom i ochronie konserwatorskiej.

Planowane zamierzenie zlokalizowane jest na terenie oraz w bezpośrednim sąsiedztwie cieku wodnego łączącego jeziora, poza obszarami wodno-błotnymi i o płytkim zaleganiu wód podziemnych.

W miejscu inwestycji wykonywane były badania geotechniczne, w wyniku których stwierdzono występowanie na głębokości około 0,6 m p.p.t. sąceń oraz nawiercono zwierciadło wody, które stabilizowało się na głębokości 1 m p.p.t. Nie jest to jednak użytkowy poziom wodonośny.

Najbliższe naturalne zbiorniki wodne i cieki zlokalizowane są w odległości:

- 30 m w kierunku zachodnim – jezioro Cheb,
- 110 m w kierunku wschodnim – jezioro Słupino.

Najbliżej położone zewidencjonowane studnie wód podziemnych zlokalizowane są w miejscowości Piechowice w odległości około 0,7 km (posiadają głębokość od 50 do 57 m)¹.

W miejscu realizacji inwestycji nie ma obszarów o płytkim zaleganiu wód podziemnych. Siedliska łąkowe oraz ujścia rzek nie występują w sąsiedztwie inwestycji.

Inwestycja zlokalizowana jest na terenach objętych następującymi formami ochrony przyrody:

- Wdzydzki Park Krajobrazowy,
- Obszar Specjalnej Ochrony Natura 2000 Bory Tucholskie,
- Specjalny Obszar Ochrony Natura 2000 Jeziora Wdzydzkie.

Odległość inwestycji od najbliższych położonych obszarów została przedstawiona w tabeli poniżej.

Tabela 1. Lokalizacja przedsięwzięcia na tle form ochrony przyrody²

Nazwa	[km]
REZERWATY	
Bór Chrobotkowy	10.50
Czapliniec w Wierzysku	12.22
PARKI KRAJOBRAZOWE	
Wdzydzki Park Krajobrazowy	w obszarze
Zaborski Park Krajobrazowy	8.13
OBSZARY CHRONIONEGO KRAJOBRAZU	
Lipuski	2.44
Północny - Część Zachodnia	6.58
Borów Tucholskich	9.46
OBSZARY SPECJALNEJ OCHRONY NATURA 2000	
Bory Tucholskie PLB220009	w obszarze
SPECJALNE OBSZARY OCHRONY NATURA 2000	
Jeziora Wdzydzkie PLH220034	w obszarze
Młosino-Lubnia PLH220077	5.81
Jezioro Księżę w Lipuszu PLH220104	10.22
POMNIKI PRZYRODY	
brak nazwy	0.64
brak nazwy	1.10
UŻYTKI EKOLOGICZNE	
Kołpiny	2.30

¹ źródło: dziemiany.e-mapa.net

² geoserwis.gdos.gov.pl/mapy

Nazwa	[km]
Zdradzonko	2.45

Przedsięwzięcie realizowane będzie w miejscu istniejącego mostu. Działki, na terenie których planowana jest inwestycja stanowią obecnie grunt zabudowany istniejącym mostem i drogami dojazdowymi. Droga powiatowa obsługuje ruch lokalny związany z dojazdem do pól uprawnych oraz sąsiednich wsi. Istniejącą warstwę jezdnią stanowi nawierzchnia gruntowa. Odwodnienie nawierzchni oraz korpusu drogowego jest realizowane powierzchniowo, brak kanalizacji deszczowej.

W granicach przedsięwzięcia, na poboczach drogi dojazdowej, stwierdzono występowanie zakrzewienia z gatunku olcha czarna. Roślinność stwierdzona na poboczach mostu i dróg dojazdowych to gatunki synantropijne: *ostrożeń polny*, *perz*, *koniczyna biała*, *babka lancetowata*, *mniszek lekarski*, *bylica pospolita*, *pokrzywa pospolita*, *tasznik pospolity*, *wyka drobnolistna*, *szczaw zwyczajny*, *powój polny* oraz z rodzaju *traw pospolitych*. W korycie cieku, w pobliżu mostu, rośnie trzcina pospolita i pałka szerokolistna. W pobliżu planowanej inwestycji nie występują pomniki przyrody. W ramach inwestycji nie planuje się zasypywania żadnych zbiorników wodnych.

Przedsięwzięcie nie będzie związane z usunięciem drzew i krzewów oraz nie będzie oddziaływać znacząco na siedliska przyrodnicze oraz siedliska gatunków ptaków, dla których ochrony wyznaczono obszary NATURA 2000. W miejscu realizacji inwestycji nie stwierdzono występowania siedlisk chronionych gatunków roślin i zwierząt. Realizacja przedsięwzięcia nie spowoduje utraty, ani fragmentacji siedlisk przyrodniczych oraz siedlisk gatunków roślin i zwierząt chronionych na ww. obszarach. Lokalizacja i zakres wykonanych prac wyklucza także pośrednie oddziaływanie na warunki ekologiczne ostoi i nie pogorszy stanu ochrony siedlisk gatunków ptaków, nie zaburzy integralności poszczególnych obszarów Natura 2000, ani sieci Natura 2000 jako całości.

b) informację o planowanym przedsięwzięciu (dot. inwestycji mogących pogorszyć stan środowiska)

c) raport oddziaływania przedsięwzięcia na środowisko dla inwestycji dla których obowiązuje jego sporządzenie

6) inne niezbędne informacje:

Załączniki :

- 1) 2 egz. aktualnej mapy zasadniczej w skali 1:500 lub 1:1000 (w stosunku do inwestycji liniowych także 1:2000), a w przypadku jej braku na kopii mapy katastralnej,
- 2) szkicowa koncepcja zabudowy i zagospodarowania terenu sporządzona na kserokopii mapy zasadniczej,
- 3) pełnomocnictwo.

M. Choj

(podpis wnioskodawcy)

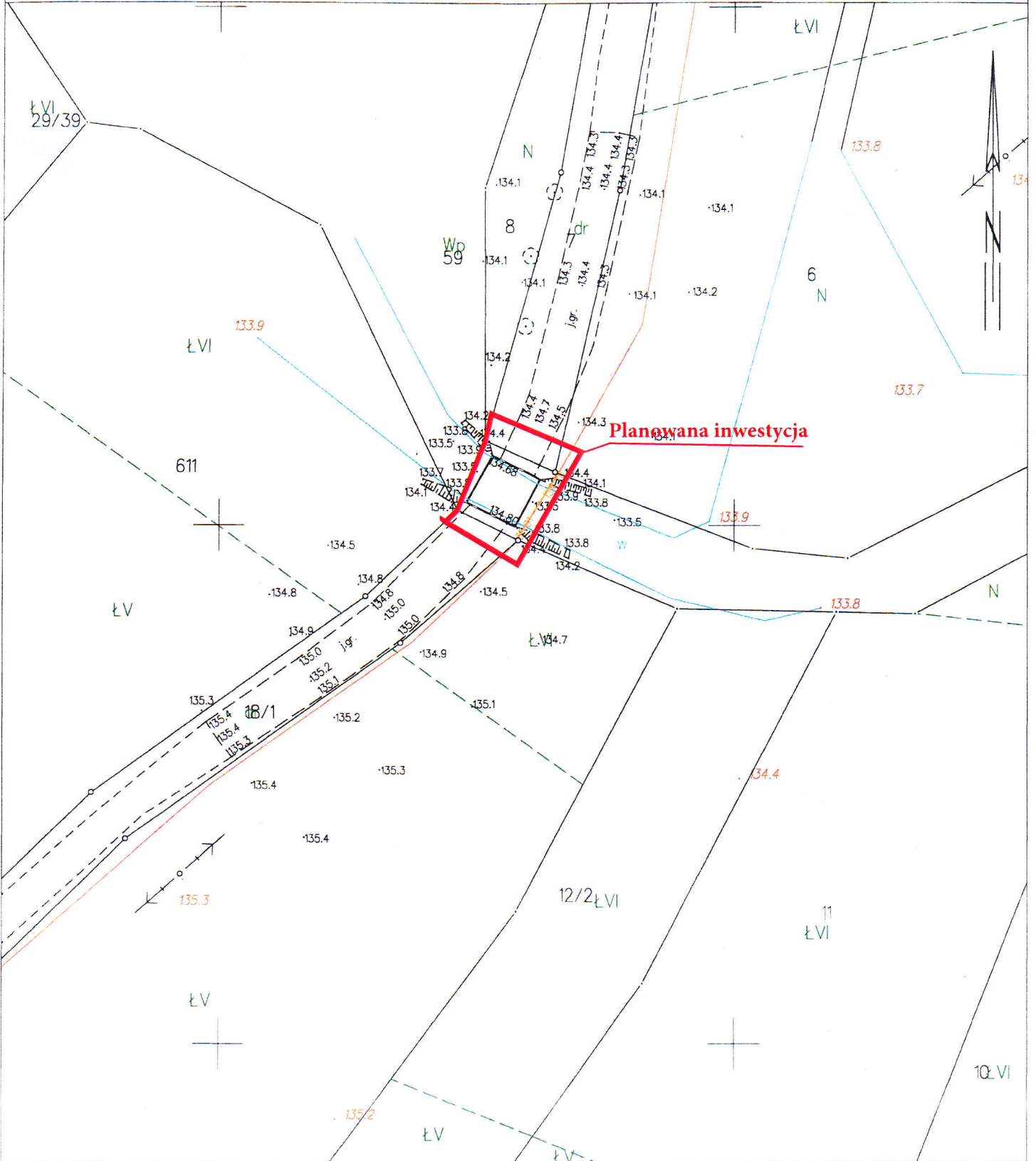
Uwaga: 1) * niepotrzebne skreślić

2) wypełnić czytelnie

(Opracowano na podstawie ustawy z dnia 27 marca 2003 r. o planowaniu i zagospodarowaniu przestrzennym – Dz. U. Nr 80, poz. 717 z późniejszymi zmianami)

STAROSTWO POWIATOWE
W KOŚCIERZYNI
Wydział Geodezji
i Gospodarki Nieruchomościami

MAPA DO CELÓW INFORMACYJNYCH
SKALA 1:500



Kościerzyna dn. 2018-07-19
Sporządził(a) wyrys: Szymon Plichta

z up. STAROSTY

Szymon Plichta
Młodszy Referent ds. obsługi interesanta

Poświadczam zgodność niniejszej kopii z treścią materiału
państwowego zasobu geodezyjnego i kartograficznego